

लोक सेवा आयोग
अप्राविधिक तर्फका न्याय, परराष्ट्र, प्रशासन, लेखापरीक्षण र संसद सेवा, राजपत्र अनंकित प्रथम श्रेणी, नायव सुब्बा वा सो सरह
पदको खुला प्रतियोगितात्मक परीक्षाको पाठ्यक्रम

एवं परीक्षा प्रणाली (योजना)

पाठ्यक्रमको रूपरेखा:- संयुक्त र एकीकृत परीक्षा प्रणाली (Integrated & Unified Examination System)
को आधारमा निम्नानुसारको हुनेछ ।

भाग - १

लिखित परीक्षा (Written Examination) :

(क) प्रथम चरण (Stage - I) पूर्णाङ्क :- १००
(ख) द्वितीय चरण (Stage - II) पूर्णाङ्क :- २००

भाग - २

अन्तिम चरणको परीक्षा (Final Stage Examination) : पूर्णाङ्क :- ४०

परीक्षा योजना (Examination Scheme)

भाग - १ : लिखित परीक्षा (Written Examination) :

(क) प्रथम चरण (Stage - I) : प्रारम्भिक परीक्षा (Preliminary Examination) पूर्णाङ्क : १००

तालिका (१)

पत्र	विषय	पूर्णाङ्क	उतीर्णाङ्क	परीक्षा प्रणाली	प्रश्नसंख्या X अङ्क	समय
प्रथम	सामान्य ज्ञान र सामान्य बौद्धिक परीक्षण (General Knowledge & General Mental Ability Test)	१००	४५	वस्तुगत (Objective): बहुवैकल्पिक प्रश्न (Multiple Choice Questions)	५० प्रश्न X २ अङ्क	४५ मिनेट

भाग - १ : लिखित परीक्षा (Written Examination) :

(ख) द्वितीय चरण (Stage - II) : मूल परीक्षा (Main Examination) पूर्णाङ्क : २००

तालिका (२)

पत्र	विषय	पूर्णाङ्क	उतीर्णाङ्क	परीक्षा प्रणाली	प्रश्नसंख्या X अङ्क	समय
द्वितीय	समसामयिक अध्ययन र सार्वजनिक सेवा व्यवस्थापन (Contemporary Studies & Public Service Management)	१००	४०	विषयगत (Subjective): छोटो र लामो उत्तर (Short & Long Answers)	१४ प्रश्न X ५ अङ्क ३ प्रश्न X १० अङ्क	२ घण्टा ३० मिनेट
तृतीय	सेवा-समूह सम्बन्धी (Service-Group related subject)	१००	४०	विषयगत (Subjective): छोटो र लामो उत्तर (Short & Long Answers)	सम्बन्धित पाठ्यवस्तुमा दिइए अनुसार	२ घण्टा ३० मिनेट

भाग - २

अन्तिम चरणको परीक्षा (Final Stage Examination) : पूर्णाङ्क :- ४०

तालिका (३)

विषय	पूर्णाङ्क	परीक्षा प्रणाली	समय
कम्प्युटर सीप परीक्षण (Computer Skill Test)	१०	प्रयोगात्मक (Practical)	१५ मिनेट
अन्तर्वार्ता(Interview)	३०	मौखिक (Oral)	

लोक सेवा आयोग
अप्राविधिक तर्फका न्याय, परराष्ट्र, प्रशासन, लेखापरीक्षण र संसद सेवा, राजपत्र अनंकित प्रथम श्रेणी, नायव सुब्बा वा सो सरह
पदको खुला प्रतियोगितात्मक परीक्षाको पाठ्यक्रम

द्रष्टव्य :

१. यो पाठ्यक्रम योजनालाई संयुक्त र एकीकृत परीक्षा प्रणालीको आधारमा अप्राविधिक (न्याय, परराष्ट्र, प्रशासन, लेखापरीक्षण र संसद) सेवाका सबै समुहको लागि लिखित परीक्षा (प्रथम चरण र द्वितीय चरण) तथा अन्तिम चरणको परीक्षा गरी दुई भागमा विभाजन गरिएको छ ।
२. माथि तालिका (१), (२) र (३) मा दिईएको अनुसारको परीक्षा माथि उल्लिखित सबै सेवाका सबै समुहको लागि अनिवार्य हुनेछ ।
३. माथि उल्लिखित सेवाका सबै समुहको लागि प्रथम र द्वितीय पत्र/विषयको विषयवस्तु एउटै (Common) र अनिवार्य हुनेछ । तर तृतीय पत्र सेवा समूह सम्बन्धी विषय सेवा समूह अनुसार फरक फरक हुनेछ ।
४. लिखित परीक्षाको माध्यम भाषा नेपाली वा अंग्रेजी अथवा नेपाली र अंग्रेजी दुवै हुनेछ । तर परराष्ट्र सेवाको तृतीय पत्र अंग्रेजी भाषा र कूटनैतिक विषयको परीक्षाको माध्यम भाषा अंग्रेजी मात्र हुनेछ ।
५. वस्तुगत बहुवैकल्पिक (Multiple Choice) प्रश्नको गलत उत्तर दिएमा प्रत्येक गलत उत्तर बापत २० प्रतिशत अङ्क कट्टा गरिनेछ । तर उत्तर नदिएमा त्यस बापत अङ्क दिइने छैन र अङ्क कट्टा पनि गरिने छैन ।
६. बहुवैकल्पिक प्रश्न हुने परीक्षामा कुनै प्रकारको क्याल्कुलेटर (Calculator) प्रयोग गर्न पाइने छैन ।
७. परीक्षामा सोधिने प्रश्नसंख्या, अङ्क र अङ्कभार यथासम्भव सम्बन्धित पत्र/विषयमा दिईए अनुसार हुनेछ ।
८. विषयगत प्रश्नका हकमा प्रत्येक खण्डका लागि छुट्टाछुट्टै उत्तरपुस्तिकाहरू हुनेछन् । उम्मेदवारले प्रत्येक खण्डका प्रश्नको उत्तर सोही खण्डको उत्तरपुस्तिकामा लेख्नुपर्नेछ ।
९. यस पाठ्यक्रम योजना अन्तर्गतका पत्र/विषयका विषयवस्तुमा जुनसुकै लेखिएको भएता पनि पाठ्यक्रममा परेका कानून, ऐन, नियम तथा नीतिहरू परीक्षाको मिति भन्दा ३ महिना अगाडि (संशोधन भएका वा संशोधनभई हटाईएका वा थप गरी संशोधनभई) कायम रहेकालाई यस पाठ्यक्रममा परेको सम्झनु पर्दछ ।
१०. लिखित परीक्षाको प्रथम चरण (Stage -I) मा प्रारम्भिक परीक्षा (Preliminary Examination) हुनेछ । यस प्रारम्भिक परीक्षालाई छनोट परीक्षा (Screening Test) को रूपमा मात्र लिई यस परीक्षाको प्राप्ताङ्कलाई मूल परीक्षाको अङ्कमा समावेश गरिने छैन । यस परीक्षाको उत्तीर्णाङ्क पूर्णाङ्कको ४५ (पैतालिस) प्रतिशत अर्थात ४५ अङ्क हुनेछ ।
११. लिखित परीक्षाको प्रथम चरण (Stage -I) को परीक्षाबाट छनोट भएका उम्मेदवारलाई मात्र लिखित परीक्षाको द्वितीय चरण (Stage -II) को मूल परीक्षा (Main Examination) मा सम्मिलित गराइनेछ ।
१२. लिखित परीक्षाको द्वितीय चरण (Stage -II) को मूल परीक्षामा छनोट भएका उम्मेदवारहरूलाई मात्र अन्तिम चरणको परीक्षा (Final Stage Examination) मा सम्मिलित गराइनेछ ।
१३. द्वितीय चरणको मूल परीक्षा र अन्तिम चरणको परीक्षाको कुल अङ्क योगका आधारमा अन्तिम परीक्षाफल प्रकाशित गरिनेछ ।
१४. उल्लिखित परीक्षा योजना लागू भएपछि यो भन्दा अगाडिको परीक्षा योजना खारेज हुनेछ ।
१५. पाठ्यक्रम स्वीकृत मिति : - २०८१/०३/२० (आ.व. २०८१/८२ को विज्ञापन देखि लागू हुने ।)

प्रथमपत्र :-

सामान्य ज्ञान र सामान्य बौद्धिक परीक्षण

१. सामान्य ज्ञान

३० प्रश्न × २ अङ्क = ६० अङ्क

- १.१ ब्रह्माण्ड सम्बन्धी जानकारी
 - १.१.१ सौर्यमण्डल: सूर्य, ग्रह, उपग्रह, शिशुग्रह, उल्का, धूमकेतु/पुच्छे ताराहरू
 - १.१.२ पृथ्वी: परिचय, उत्पत्ति र गति
- १.२ विश्वको भूगोल - महादेश, महासागर, ध्रुव, अक्षांश, देशान्तर, अन्तर्राष्ट्रिय तिथि रेखा, समय, दूरी, पर्वतश्रृंखला, मरुभूमि, भूकम्प, ज्वालामुखी, नदी, हिमनदी, ताल, हिमताल, जलवायु, व्यापारिक वायु, मनसुन
- १.३ नेपालको भूगोल
 - १.३.१ धरातलीय स्वरूपको किसिम, विशेषताहरू
 - १.३.२ प्राकृतिक स्रोतहरू : किसिम, उपलब्धि र वर्तमान अवस्था
 - १.३.३ भौगोलिक विविधता र जनजीवन
 - १.३.४ नेपालमा पाईने हावापानीको किसिम र विशेषता, हावापानीको विविधताबाट उत्पन्न भएका आर्थिक तथा सामाजिक क्रियाकलाप र जिविकोपार्जनमा विविधता
- १.४ विश्वको इतिहास - म्याग्नाकार्टा, औद्योगिक क्रान्ति, फ्रान्सको राज्यक्रान्ति, अमेरिकी स्वतन्त्रता सङ्ग्राम, रुसी/अक्टोबर क्रान्ति, प्रथम र द्वितीय विश्वयुद्ध तथा भारतीय स्वतन्त्रता सङ्ग्राम; घटना, कारण र परिणामहरू
- १.५ नेपालको इतिहास (प्राचीन कालदेखि हालसम्म)
 - १.५.१ किराँतकाल, लिच्छविकाल र मध्यकाल; सामाजिक, आर्थिक एवं राजनीतिक अवस्था
 - १.५.२ आधुनिक इतिहास; राजनीतिक घटनाक्रम, कारण र परिणामहरू
- १.६ नेपालको सामाजिक एवं सांस्कृतिक अवस्था
 - १.६.१ प्रथा, परम्परा, मूल्य र मान्यता, धर्म, जातजाति, भाषाभाषी, संस्कृति, कला, साहित्य, संगीत
 - १.६.२ सांस्कृतिक सम्पदाको किसिम, विशेषता र महत्व
- १.७ नेपालको आर्थिक अवस्था: विकासका पूर्वाधारहरू(कृषि, उद्योग, व्यापार, पर्यटन, यातायात, संचार, शिक्षा, स्वास्थ्य, विद्युत) र विकास योजना
- १.८ विज्ञान प्रविधि र स्वास्थ्य: निम्नलिखित विषयमा सामान्य जानकारी
 - १.८.१ विज्ञान प्रविधिको विकासबाट मानव जीवनमा परेको प्रत्यक्ष प्रभाव
 - १.८.२ जैविक प्रविधि, सूचना तथा सञ्चार प्रविधि र वैकल्पिक उर्जा
 - १.८.३ क्रमविकाश र वंशाणु, स्वास्थ्य, रोग, खोप, खाद्य, पोषण, सरसफाई
 - १.८.४ दैनिक जीवनमा प्रयोग हुने वस्तुहरू साबुन, प्लाष्टिक, रेसा, काँच, मल र किटनाशक औषधी
- १.९ पारिस्थितिक पद्धति र वातावरण
 - १.९.१ पारिस्थितिक पद्धतिको परिचय र प्रकार तथा जीव भू-रासायनिक चक्र
 - १.९.२ दिगो विकास, जैविक विविधता, दुर्लभ पशुपन्छी र वनस्पतिहरू, विश्वव्यापी उष्णता, जलवायु परिवर्तन, हरितगृह प्रभाव, ओजोन विनास, वातावरण, प्रदुषण, जनसंख्या, शहरीकरण, बसोबास (बँसाईसराई)
- १.१० अन्तर्राष्ट्रिय सम्बन्ध तथा संघ/संस्था
 - १.१०.१ नेपालका छिमेकी देशहरू, तथा बेलायत, अमेरिका, जापान आदिसँगको सम्बन्ध
 - १.१०.२ संयुक्त राष्ट्रसंघ: अङ्ग, विशिष्टीकृत संस्था र गतिविधिहरू
 - १.१०.३ क्षेत्रीय संगठन: सार्क, बिमस्टेक, आसियान, युरोपियन संघ

लोक सेवा आयोग
अप्राविधिक तर्फका न्याय, परराष्ट्र, प्रशासन, लेखापरीक्षण र संसद सेवा, राजपत्र अनंकित प्रथम श्रेणी, नायव सुब्बा वा सो सरह पदको खुला प्रतियोगितात्मक परीक्षाको पाठ्यक्रम

१.११ राष्ट्रिय र अन्तर्राष्ट्रिय महत्वका राजनीतिक, सामाजिक, आर्थिक, वैज्ञानिक, सांस्कृतिक, खेलकूद, पुस्तक, पुरस्कार, कला, साहित्य, संगीत लगायत समसामयिक घटना तथा नविनतम गतिविधिहरू र महत्वपूर्ण व्यक्तित्व तथा विचारकहरू सम्बन्धी जानकारी

२. सामान्य बौद्धिक परीक्षण

२० प्रश्न × २ अङ्क = ४० अङ्क

२.१ शाब्दिक तार्किक परीक्षण:

बोध, शब्दज्ञान, अनुक्रम, समरूपता, वर्गीकरण, कोडिङ- डिकोडिङ, छोडिएका अक्षर/संकेत मिलाउने, दिशा र दुरी ज्ञान परीक्षण, तार्किक विश्लेषण, श्रेणीक्रम (पंक्तिक्रम), भनाई र कारण, आगमन, निगमन, कार्य/अवस्थाको सिलसिला ।

२.२ मात्रात्मक (संख्यात्मक वा अंक सम्बन्धी) तार्किक परीक्षण:

अनुक्रम (श्रेणीक्रम), समरूपता, वर्गीकरण, कोडिङ, छोडिएका संख्या (अक्षर/संकेत) मिलाउने, साभा गुण, मेट्रिक्स, तथ्यांक व्याख्या, तथ्यांक जाँच (रुजु), अंकगणितीय तर्क /क्रिया सम्बन्धी, प्रतिशत, भिन्न, दशमलव, अनुपात, औसत, नाफा, नोक्सान, मिति/पात्रो, समय र काम ।

२.३ अशाब्दिक तार्किक परीक्षण:

अनुक्रम, समरूपता, एकरूपता, वर्गीकरण, तार्किक चित्रात्मक विश्लेषण, भेन चित्र, मेट्रिक्स चित्र, त्रिभुज र वर्गहरूको रचना, चित्र वा आकृति बनावट र विश्लेषण, विन्दु स्थान/स्थिति, पानीमा देखिने आकृति, ऐनामा देखिने आकृति, अन्तर्निहित आकृति, चित्रको स्थानान्तरण ।

समाप्त

प्रथमपत्र सामान्य ज्ञान र सामान्य बौद्धिक परीक्षण विषयका पाठ्यक्रमका एकाईहरूबाट सोधिने प्रश्नहरूको संख्या निम्नानुसार हुनेछ । सामान्य ज्ञानमा यथासम्भव क्रमशः Level I का ६० प्रतिशत र Level II का ४० प्रतिशत प्रश्नहरू सोधिनेछ ।

प्रथमपत्र	सामान्य ज्ञान											सामान्य बौद्धिक परीक्षण		
अङ्कभार	६०											४०		
एकाइ	१.१	१.२	१.३	१.४	१.५	१.६	१.७	१.८	१.९	१.१०	१.११	२.१	२.२	२.३
प्रश्न संख्या	१	२	४	१	२	४	३	३	३	२	५	६	८	६
जम्मा प्रश्न	(Level I = १८ र Level II = १२) जम्मा ३०											२०		

Level I Questions

(चार विकल्पमात्र भएका सामान्य बहुवैकल्पिक प्रश्नहरू)

Level II Questions

(चार भन्दा विकल्प बढि विकल्प हुन सक्ने तर चार विकल्पमात्र प्रदान गरिएका बहुवैकल्पिक स्वरूपका तर ठिक-बेठिक, जोडा मिलाउने, खालि ठाउँ भर्ने, कारण र प्रभाव सम्बन्ध प्रश्नहरू, नमिल्दो छुट्ट्याउने प्रश्नहरू)

(In English)

PAPER I: - General Knowledge & General Mental Ability Test

1. General Knowledge

60 Marks

- 1.1 General information about the universe.
 - 1.1.1 The solar system: sun, planets, satellites, asteroids, meteors, comets
 - 1.1.2 The earth: introduction, origin and motion of the earth.
- 1.2 Geography of World - continent, ocean, pole, latitude, longitude, international date line, time, distance, mountains, deserts, earthquake, volcano, rivers, glaciers, lakes, climate, trade winds, monsoon.
- 1.3 Geography of Nepal
 - 1.3.1 Types and characteristics of physical features.
 - 1.3.2 Natural resources: types, achievement and existing scenario.
 - 1.3.3 Diversified geographical features and life.
 - 1.3.4 Types and characteristics climate of Nepal. Socio-economic activities and diversity in livelihood due to diversified climate.
- 1.4 History of the World - Magna Carta, Industrial revolution, French revolution, American war of independence, Russian/October revolution, First and Second World wars and Indian movement for independence; events, causes and effects.
- 1.5 History of Nepal (From ancient period till now)
 - 1.5.1 Social, economic and political conditions of Kiranti Period, Lichhavi Period and Malla Period.
 - 1.5.2 Modern history of Nepal notable political events, causes and consequences.
- 1.6 Social and cultural aspects of Nepal
 - 1.6.1 Customs, traditions, norms, values, religions, ethnicity, languages, cultures, arts, literature, music
 - 1.6.2 Type, characteristics and importance of cultural heritages.
- 1.7 Economic status of Nepal: Infrastructures of development (agriculture, industry, trade, tourism, transportation, communication, health, electricity) and development planning
- 1.8 Health, science and technology: General information about
 - 1.8.1 Direct impact of science and technology development in human life.
 - 1.8.2 Alternative energy, information communication technology and biotechnology.
 - 1.8.3 Evolution and heredity, health, diseases, vaccines, food, nutrition and sanitation.
 - 1.8.4 Materials used in daily life including soap, plastics, fibre, glass, fertilizers, insecticides / pesticides.
- 1.9 Ecosystem and environment
 - 1.9.1 Introduction and type of ecosystem, and bio-geo chemical cycle.
 - 1.9.2 Sustainable development, bio-diversity, rare flora and fauna, global warming, climate change, green house effect, depletion of ozone, environment, pollution, population, urbanization, settlement (migration).
- 1.10 International affairs and institutions
 - 1.10.1 Relations of Nepal with neighboring countries and other countries including Britain, America, Japan, etc.
 - 1.10.2 United Nations: bodies, specialized agencies and activities of the UNO.
 - 1.10.3 Regional organizations: the SAARC, BIMSTEC, ASEAN, EU.
- 1.11 Information on current affairs and events including political, social, economic, scientific, cultural, sports, books, prizes, arts, literature, music of national and international importance, and noted personalities and thinkers.

2. General Mental Ability Test (GMAT) 40 Marks

2.1 Verbal Reasoning Test:

Comprehension, vocabulary, series, analogy, classification, coding-decoding, insert the missing character, direction and distance sense test, logical reasoning, ranking order, assertion and reason, induction, deduction, courses of action.

2.2 Quantitative (Numerical) Reasoning Test

Series/sequence, analogy, classification, coding, insert the missing character, common property, matrices, data interpretation, data checking, arithmetical reasoning /operation, percentage, fraction, decimal, ratio, average, loss, profit, date/calendar, time and work.

2.3 Non-verbal Reasoning Test:

Series, analogy, symmetry, classification, analytical reasoning, Venn diagrams, figure matrix, construction of squares and triangles, figure formation and analysis, dot situation, water images, mirror images, embedded figures, transposition of figures.

लोक सेवा आयोग
अप्राविधिक तर्फका न्याय, परराष्ट्र, प्रशासन, लेखापरीक्षण र संसद सेवा, राजपत्र अनंकित प्रथम श्रेणी, नायव सुब्बा वा सो सरह
पदको खुला प्रतियोगितात्मक परीक्षाको पाठ्यक्रम

प्रथम पत्र: सामान्य ज्ञानका नमुनाप्रश्नहरु

(Paper I: Sample Questions of General knowledge)

Level I Questions

- कुनै ठाँउको स्थानीय समय 06:00 a.m. हुँदा ग्रीनवीच मध्यान्ह समय (GMT) 02:00a.m. छ भने त्यस ठाँउको देशान्तर (longitude) कति हुन्छ ?
The local time of a place is 06:00 a.m., when the Greenwich Mean Time (GMT) is 02:00 a.m. What is the longitude of the place?
A) 60° W B) 60° E
C) 60° N D) 60° S
- निम्नलिखित कथनहरु मध्ये कुन कथन ठीक होइन, छान्नुहोस् ।
A) म्याग्नाकार्टालाई मानवअधिकार विकासको प्राचीन दस्तावेज मानिन्छ ।
B) औद्योगिक क्रान्तिको सुरुवात इटालीबाट भएको थियो ।
C) फ्रान्सको राज्यक्रान्तिलाई बौद्धिक क्रान्ति पनि भनिन्छ ।
D) भारतीय स्वतन्त्रता आन्दोलनमा सन् १९१९-१९४७ सम्मको अवधिलाई गान्धी युग भनेर पनि चिनिन्छ ।
Which of the following statements is **NOT** correct?
A) The Magna Carta is considered to be the ancient document of the development of human rights.
B) The Industrial Revolution commenced from Italy.
C) The French Revolution is also called the Intellectual Revolution.
D) The period of 1919-1947 A.D. is also known as the Gandhi Era in the Indian freedom movement.

Level II Questions

- भगवान बुद्धले निम्नलिखित चार आर्य सत्य प्रचार गरेका थिए । ती चार आर्य सत्यलाई तल दिईएको कोड प्रयोग गरी सहि क्रममा राख्नुहोस् ।
Lord Buddha had preached the following four noble truths. Put them in correct order using the code given below.
1. संसारमा दुःख छ वा संसार नै दुःख हो ।(There is suffering.)
2. दुःखको निरोध हुन्छ वा दुःख रोकन सकिन्छ ।(There is cessation of suffering.)
3. दुःख निरोधको लागि एक प्रमुख मार्ग/उपाय छ ।(There is a path leading to the cessation of suffering.)
4. दुःखको कारण छ । (There is cause of suffering.)
A) 1- 2 - 3 - 4 B) 1- 4 - 2 - 3 C) 4- 1 - 3 - 2 D) 1- 2 - 4 - 3
- समूह I र II मा जोडा मिलाउनुहोस् र कोडबाट सही उत्तर छान्नुहोस् ।
Match Group I and Group II and choose the correct answer from the codes.

<u>समूह (Group) I</u>	<u>समूह (Group) II</u>
a) एसिया (Asia)	1. नयाँ संसार (New World)
b) युरोप (Europe)	2. विषमताको महादेश (Continent of Extremes)
c) उत्तर अमेरिका (North America)	3. सबैभन्दा सानो महादेश (Smallest Continent)
d) अष्ट्रेलिया (Australia)	4. प्रायद्वीपहरूको पनि प्रायद्वीप (Peninsula of Peninsulas)

लोक सेवा आयोग

अप्राविधिक तर्फका न्याय, परराष्ट्र, प्रशासन, लेखापरीक्षण र संसद सेवा, राजपत्र अनंकित प्रथम श्रेणी, नायव सुब्बा वा सो सरह पदको खुला प्रतियोगितात्मक परीक्षाको पाठ्यक्रम

कोड(Code)	a	b	c	d
A)	2	4	1	3
B)	2	1	3	4
C)	4	1	2	3
D)	1	2	3	4

5. समूह I र समूह II मा जोडा मिलाउनुहोस् र कोडबाट सही उत्तर छान्नुहोस् ।
Match Group I and Group II and choose the correct answer from the codes.

समूह(Group)I

समूह(Group)II

- | | |
|---|------------------------------------|
| a) नेपालको श्रीलंका(Sri Lanka of Nepal) | 1)दौलेखको दुल्लु(Dullu of Dailekh) |
| b) ज्वालामुखीको चिन्ह(Trace of Volcano) | 2)कोशीटप्पु(Koshi Tappu) |
| c) स्वर्गद्वारी तीर्थस्थल(Swargadwari Pilgrimage) | 3)मुस्ताङ(Mustang) |
| d) नेपालको मरुभूमि(Desert of Nepal) | 4)प्युठान(Pyuthan) |

कोड(Code)

A) a-2, b-4, c-3, d-1

B) a-2, b-1, c-4, d-3

C) a-3, b-4, c-1, d-2

D) a-4, b-3, c-2, d-1

सामान्य बौद्धिक परीक्षणका नमूना प्रश्नहरू(Sample Questions of General Mental Ability Test)

- I, II, III, IV र V हरू मध्ये प्रत्येकको फरक फरक उचाई छ । II, V भन्दा मात्र अग्लो छ । III, I भन्दा होचो तर IV भन्दा अग्लो छ भने तीनीहरू मध्ये तेस्रो अग्लो को छ ?
Among I, II, III, IV and V, each has a different height. II is taller than only V. III is shorter than I but taller than IV. Who is third tallest among them?
A) III B) IV C) II D) Data inadequate (जानकारी अपूर्ण)
- दिईएको क्रम/श्रेणीमा प्रश्नचिन्ह (?) राखिएको ठाउँमा के हुन्छ ?
What will come at place of question mark (?) of the following series?
i) BA, ED, JI, ?, ZY
A) OP B) PO C) PQ D) QP
ii) 1, 1, 4, 8, 9, (?), 16, 64
A) 12 B) 24 C) 25 D) 27
- दिइएका विकल्पहरू मध्येबाट छोट्टिएका संख्या पत्ता लगाउनुहोस् ।
Find the missing number from the given response.
i)

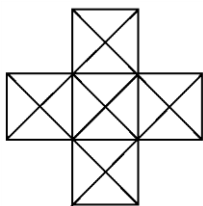
1	7	9
2	14	?
3	105	117

A)28 B)18 C)16 D)12
- कुनै एक निश्चित कोड भाषामा MEDIUM लाई NDEHVL लेखिन्छ । त्यो कोड भाषामा MIDDLE लाई कसरी लेखिन्छ ?
In a certain code language MEDIUM is written NDEHVL. How is MIDDLE written in that code?
A)NHEEMD B) NHECMD C) NHCEMD D) NHEEKD
- तीन व्यक्तिहरू एकसाथ हिड्न शुरू गर्दछन् र तीनीहरूको पाइलाको नाप क्रमशः 30 cm, 35 cm र 36 cm छ । प्रत्येक व्यक्तिहरूले पूर्ण पाइलाहरूमा समान दुरी पार गर्न कति न्यूनतम दुरी हिड्नु पर्छ ?
Three persons start walking together and their steps measure 30 cm, 35 cm and 36 cm respectively. What is the minimum distance each should walk so that each can cover the same distance in complete steps?
A) 6 m 30 cm B) 12 m 60 cm C) 18 m 90 cm D) 3 m 15 cm

लोक सेवा आयोग

अप्रविधिक तर्फका न्याय, परराष्ट्र, प्रशासन, लेखापरीक्षण र संसद सेवा, राजपत्र अनंकित प्रथम श्रेणी, नायव सुब्बा वा सो सरह पदको खुला प्रतियोगितात्मक परीक्षाको पाठ्यक्रम

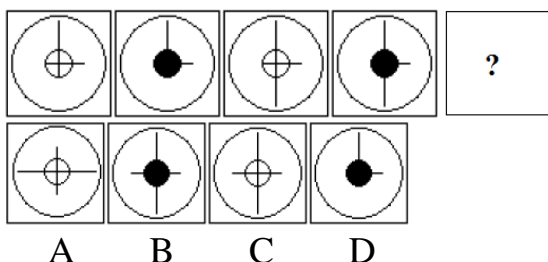
6. तल दिइएको चित्रमा त्रिभुजहरूको(Triangles) कुल संख्या कति छ ?
What is the number of Triangles in the figure given below?



- A)52 B)54 C)56 D)58

7. तल उल्लिखित प्रश्नको पहिलो लहरमा बायाँ देखि दायाँ सचित्र कोठाहरू निश्चित नियम अनुसार क्रमबद्ध रूपमा रहेका छन् । यसै नियम अनुसार दोस्रो लहरको कुन चित्रले पहिलो लहरको प्रश्न चिन्ह (?) भएको चित्रलाई प्रतिस्थापन गर्छ सो पत्ता लगाउनु होस् ?

The elements of first line figures below are changing with a certain rule as we observe them from left to right. According to this rule, which of the following second line figure would replace the question mark (?) figure in the first line if the changes were continued with the rule?

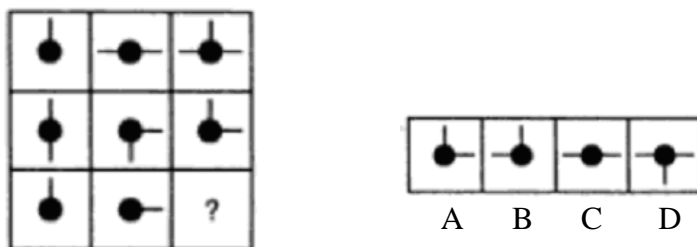


8. कुनै लाईन/लहरमा राम अगाडिबाट बीसौं स्थानमा छ तथा श्याम पछाडिबाट एकतीसौं स्थानमा छ । जबकि राम र श्यामको ठीक बीचमा कृष्ण छ । यदि श्याम भन्दा अगाडि लाईन/लहरमा राम छ र त्यस लाईन/लहरमा जम्मा 66 जना व्यक्तिहरू छन् भने राम र कृष्णको बीचमा कति जना व्यक्तिहरू छन् ?

In a queue, Ram is twentieth position from the front and Shyam is thirty-first position from the end, while Krishna is exactly in between Ram and Shyam. If Ram is ahead of Shyam and there are 66 persons in the queue, how many persons are there between Ram and Krishna?

- A)15 B) 14 C) 8 D) 7

9. दिइएको मेट्रिक्स पुरा गर्नुहोस । Complete the given matrix.



10. सात (7)विषयहरूको अङ्कको औसत साठी (60)छ । यदि अगाडिका चार (4) विषयहरूको अङ्कको औसत तिसठ्ठी (63) र पछाडिका चार (4)विषयहरूको अङ्कको औसत पचपन्न (55)छ भने चौथो विषयको अङ्क कति छ ? The average of marks of 7 papers is 60. The average of marks of the first 4 papers is 63 and the average of marks of the last 4 papers is 55. What are the marks of the fourth paper?

- A) 52 B) 59 C) 59.33 D) Data inadequate (जानकारी अपूर्ण)

विषय:- कम्प्यूटर सीप परीक्षण (Computer Skill Test)

पाठ्यक्रमको उद्देश्य:-

आजको वैज्ञानिक युगमा दैनिक जीवनमा आइपने व्यावहारिक समस्या समाधानका लागि सूचना र संचार प्रविधिसँग परिचित र न्यूनतम ज्ञान, सीप र धारणा भएकोव्यक्ति हुन अपरिहार्यता रहेको छ। तसर्थ देश विकासको मेरुदण्डको रूपमा रहेको निजामती कर्मचारी छनौट गर्दा आधारभूत कम्प्यूटर ज्ञान र सीप भएको व्यक्ति छनौट गर्नु उपयुक्त हुन्छ। त्यसमा नायव सुब्बा पदमा कार्यरत कर्मचारीहरूलाई कम्प्यूटर सम्बन्धी गर्नुपर्ने सामान्य समस्याहरू हल गर्ने क्षमता हुन अनिवार्य देखिन्छ। त्यसैले अप्राविधिक तर्फका न्याय, परराष्ट्र, प्रशासन, लेखापरीक्षण र संसद सेवा, राजपत्र अनंकित प्रथम श्रेणी, नायव सुब्बा वा सो सरह पदको खुला प्रतियोगितात्मक परीक्षाको द्वितीय चरणमा कम्प्यूटर सीप परीक्षण प्रयोगात्मक परीक्षा समावेश गरिएको हो।

प्रयोगात्मक परीक्षा योजना (Practical Examination Scheme)

विषय	पूर्णाङ्क	परीक्षा प्रणाली	विषयवस्तु शिर्षक	अङ्क	समय
कम्प्यूटर सीप परीक्षण (Computer Skill Test)	१०	प्रयोगात्मक (Practical)	Devanagari Typing	२.५ अङ्क	५ मिनेट
			English Typing	२.५ अङ्क	५ मिनेट
			Windows basic and Word processing	५ अङ्क	५ मिनेट

Contents

1. Windows basic

- Introduction to Graphical User Interface
- Starting and shutting down Windows
- Basic Windows elements - Desktop, Taskbar, My Computer, Recycle Bin, etc.
- Concept of files and folders
- Searching files and folders

2. Word processing

- Creating, saving and opening documents
- Typing in Devanagari and English
- Text formatting (font, size, color, underline, italic, bold, etc) and paragraph formatting (alignment, indentation, spacing)
- Inserting header, footer, page number
- Page setting (margin, page size, orientation), previewing and printing of documents

अंग्रेजी वा देवनागरी Typing Skill Testको लागि निर्देशन:-

1. देवनागरी Typing Skill Test को लागि १५० शब्दहरूको एउटा Text दिइनेछ र देहाय अनुसार अंक प्रदान गरिनेछ:-

शुद्ध शब्द प्रति मिनेट (Correct Words/Minute)	पाउने अंक
५ भन्दा कम शुद्ध शब्द प्रति मिनेट बापत	० अंक
५ वा सो भन्दा बढी र ७.५ भन्दा कम शुद्ध शब्द प्रति मिनेट बापत	०.५० अंक
७.५ वा सो भन्दा बढी र १० भन्दा कम शुद्ध शब्द प्रति मिनेट बापत	०.७५ अंक
१० वा सो भन्दा बढी र १२.५ भन्दा कम शुद्ध शब्द प्रति मिनेट बापत	१.०० अंक
१२.५ वा सो भन्दा बढी र १५ भन्दा कम शुद्ध शब्द प्रति मिनेट बापत	१.२५ अंक
१५ वा सो भन्दा बढी र १७.५ भन्दा कम शुद्ध शब्द प्रति मिनेट बापत	१.५० अंक
१७.५ वा सो भन्दा बढी र २० भन्दा कम शुद्ध शब्द प्रति मिनेट बापत	१.७५ अंक
२० वा सो भन्दा बढी र २२.५ भन्दा कम शुद्ध शब्द प्रति मिनेट बापत	२.०० अंक
२२.५ वा सोभन्दा बढी र २५ भन्दा कम शुद्ध शब्द प्रति मिनेट बापत	२.२५ अंक
२५ वा सो भन्दा बढी शुद्ध शब्द प्रति मिनेट बापत	२.५० अंक

2. English Typing Skill Test को लागि २०० शब्दहरूको एउटा Text दिइनेछ र देहाय अनुसार अंक प्रदान गरिनेछ:-

शुद्ध शब्द प्रति मिनेट (Correct Words/Minute)	पाउने अंक
६ भन्दा कम शुद्ध शब्द प्रति मिनेट बापत	० अंक
६ वा सो भन्दा बढी र ९ भन्दा कम शुद्ध शब्द प्रति मिनेट बापत	०.५० अंक
९ वा सो भन्दा बढी र १२ भन्दा कम शुद्ध शब्द प्रति मिनेट बापत	०.७५ अंक
१२ वा सो भन्दा बढी र १५ भन्दा कम शुद्ध शब्द प्रति मिनेट बापत	१.०० अंक
१५ वा सो भन्दा बढी र १८ भन्दा कम शुद्ध शब्द प्रति मिनेट बापत	१.२५ अंक
१८ वा सो भन्दा बढी र २१ भन्दा कम शुद्ध शब्द प्रति मिनेट बापत	१.५० अंक
२१ वा सो भन्दा बढी र २४ भन्दा कम शुद्ध शब्द प्रति मिनेट बापत	१.७५ अंक
२४ वा सो भन्दा बढी र २७ भन्दा कम शुद्ध शब्द प्रति मिनेट बापत	२.०० अंक
२७ वा सोभन्दा बढी र ३० भन्दा कम शुद्ध शब्द प्रति मिनेट बापत	२.२५ अंक
३० वा सो भन्दा बढी शुद्ध शब्द प्रति मिनेट बापत	२.५० अंक

3. अंग्रेजी वा देवनागरी Typing मा दिइएको Text लाई आधार मानी टाइप गरेको Text सँग भिडाई चेक गरिनेछ । दिइएको अंग्रेजी वा देवनागरी Text मा उल्लेखित स्थान बमोजिम परीक्षार्थीहरूले आफ्नो Text मा Punctuation टाइप नगरेको पाइएमा त्यसको शब्दमा गणना गरिने छैन । तत्पश्चात निम्न Formula प्रयोग गरी शुद्ध शब्द प्रति मिनेट (Correct words/minute) निकालिनेछ ।

Formula:

$$\text{शुद्ध शब्द प्रति मिनेट (Correct words/minute)} = \frac{(\text{Total words typed} - \text{Wrong words})}{5}$$